

Tremblement de terre & Tsunami à Sulawesi (île de Célèbes), Indonésie

M 7.4 EARTHQUAKE & TSUNAMI, CENTRAL SULAWESI, INDONESIA

Correct as at 10 October 2018

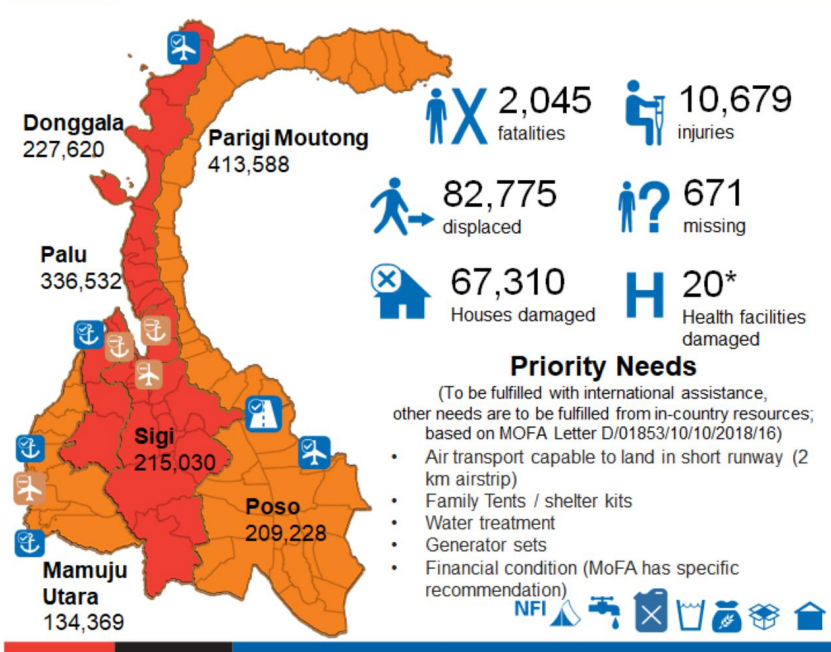


Most-Affected areas:

- Donggala
- Palu city
- Sigi

Zones les plus touchées :

- Donggala ;
- Ville de Palu ;
- Sigi



Closed
 Limited operating capacity
 Open

Disclaimer: AHA Centre's Situation Update for this event will be released daily at around 1700 hrs (UTC+7). All partners who would like to share their information must do so by 1500 hrs (UTC+7). All key statistics quoted by AHA Centre are those received from the National Disaster Management Authority (BNPBN) of Indonesia.

<p>2 045 morts</p> <p>10 679 blessés</p> <p>82 775 personnes déplacées</p> <p>671 personnes disparues</p> <p>67 310 maisons endommagées</p> <p>20 établissements de santé endommagés</p>	<p>Besoins prioritaires (à compléter avec l'assistance internationale, autres besoins sont à compléter des ressources nationales ; basé sur Lettre de MOFA D/01853/10/10/2018/16)</p> <p>Transport aérien capable d'atterrir sur une courte distance (2kms de piste d'atterrissage)</p>
--	---

	Tentes familiales / Kits d'abris Traitement de l'eau Groupes électrogènes Conditions financières (MoFA a des recommandations spécifiques)
--	--

A/ Points clés

- a) Les évènements successifs du 28 septembre 2018 sont le scénario typique d'une terrible catastrophe où d'importants tremblements de terres ont provoqué un tsunami, une importante liquéfaction du sol et des glissements de terrains, qui ont eux résulté en des dégâts directs et ont contraint à l'accès humanitaire.
- b) Basé sur les informations disponibles sur l'impact du désastre et sur les articles internationaux et nationaux de premières urgences, relevant de la situation au 10 octobre, une première analyse des lacunes relevées dans ces différents articles est fournie ci-dessous.

No	Objet	Categorie	Remarques et seuils	Total besoins basés sur Individuels	Total besoins basés sur Nombres Approximatif De foyers déplacés	Objet de 1ers secours des partenaires internationaux		Objet de 1ers secours En interne	Total Des objets de 1er secours	Additionnels Objets 1er secours souhaités
						Balikpapan	Palu			
1	Kits de premiers secours familles	NFI	Par famille déplacée	N/A	20694			0		0
2	Tentes	Abris	Par famille déplacée	N/A	20694	2877	785	3356	4141	16553
3	Moustiquaires	NFI	3 pcs par famille	N/A	62082	600	600	3205	3805	58277
4	Kits d'hygiènes	Lavage	Individuel, pour 2 mois	82775	-	36	452	1855	2307	80468
5	Couvertures	NFI	Individuel	82775	-	200	1600	17239	18839	63936


c) Basé sur le Ministère des Affaires Etrangères (MoFA), il nous a été informé que le Gouvernement Indonésien avait décidé de recevoir, pour un temps donné, de l'assistance comme il suit : transports aériens (de préférence C-130 ou similaire) ; tentes (kits d'abris) ; traitement de l'eau ; groupes électrogènes ; donations financières, pour les gouvernements étrangers et organisations internationales de préférence vers le National Disaster Management Authority (BNPB) et la Croix rouge Indonésienne (PMI)

d) Règlements pour l'assistance internationale

Regulations for International NGOs aim to provide assistance in Central Sulawesi

1. Foreign NGOs are not allowed to go directly to the field. All activities must be conducted in partnership with local partners.
2. Foreign citizens who are working with foreign NGOs are not allowed to conduct any activity on the sites affected by disasters

Foreign NGOs who already procured/prepared relief items in Indonesia need to register their assistance with the relevant ministries/agencies & mandated to work with local partners in distributing the aid.
3. If the respective NGOs have not registered their assistance with the relevant ministries/agencies, they are asked to register with BNPB for the distribution to the affected population on the field.
4. Foreign NGOs wishing to provide aid can do so through the Indonesian Red Cross (PM) or PMI's - with the guidance of the related ministries/agencies or local partners.
5. Foreign NGOs who have deployed its foreign personnel are advised to recall their personnel immediately.
6. A monitoring of foreign volunteers is required.
7. The delivery of relief items are being coordinated temporarily by BNPB through Balikpapan.
- 8.

National Disaster Management Authority  **BNPB**

1) Les ONGs étrangères ne sont pas autorisées à aller directement sur le terrain. Toutes les activités doivent être conduites en partenariat avec des partenaires locaux.

2) Les citoyens étrangers qui travaillent avec une ONG étrangère ne sont pas autorisés à conduire des activités sur les sites affectés par les catastrophes.

3) Les ONGs étrangères qui ont déjà préparé des objets de première nécessité doivent inscrire leur assistance auprès des ministères/agences adéquats, et travailleront ainsi avec des partenaires locaux pour distribuer l'aide.

4) Si les ONGs n'ont pas inscrit leur assistance au préalable avec les ministères/agences adéquats, ils doivent alors se rapprocher de la BNPB pour distribuer l'aide aux populations affectées sur le terrain.

5) Les ONGs étrangères qui souhaite venir en aide, le peuvent, en passant par la Croix Rouge Indonésienne (PM) sous la direction des ministères/agences adéquats ou partenaires locaux.

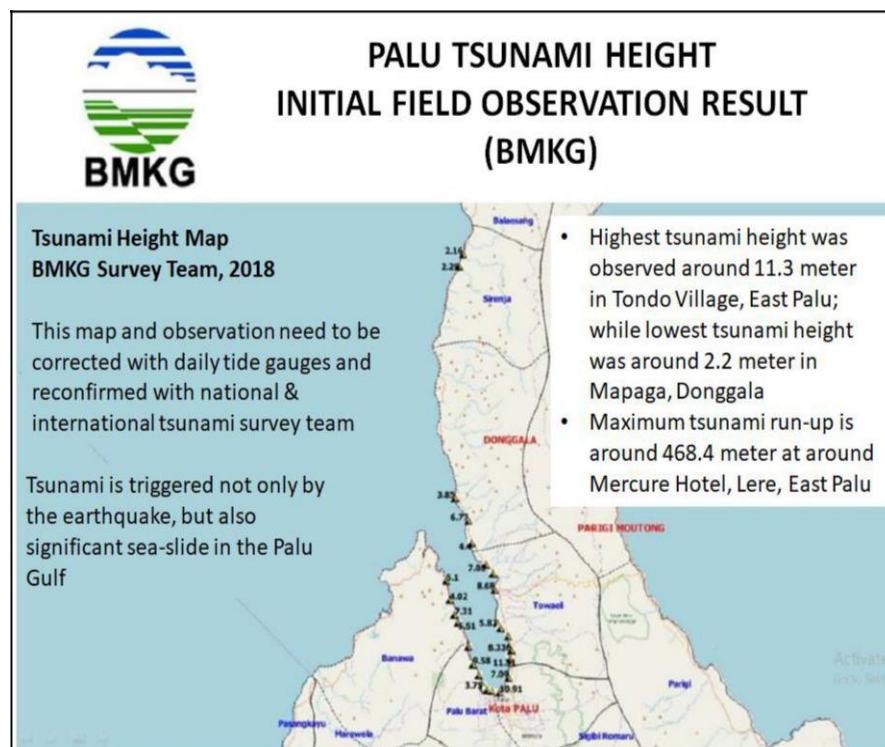
6) Les ONGs étrangères qui ont envoyé leur personnel étranger sont priés de les rapatrier immédiatement

7) La surveillance des volontaires étrangers est nécessaire.

8) La distribution d'objets de première nécessité est coordonnée temporairement par BNPB au travers de Balikpapan.

B/ Résumé

- a) Les évènements successifs du 28 septembre 2018 sont le scénario typique d'une terrible catastrophe où d'importants tremblements de terres ont provoqué à proximité un tsunami, une importante liquéfaction et des glissements de terrains, qui ont eu des dégâts directs et ont contraint à l'accès humanitaire.
- b) Indonesia Agency for Meteorology, Climatology and Geophysics (BMKG - L'Agence de météorologie, climatologie et géophysique d'Indonésie) a déployé une équipe sur le terrain pour récolter des données, contrôler la hauteur du Tsunami et l'importance des dégâts dans la ville de Palu et dans la Régence de Donggala. Les premiers résultats ont suggéré que la plus grande hauteur du tsunami a été observée autour de 11,3 mètres dans le village de Tonod, à l'Est de Palu ; alors que la plus petite hauteur était autour de 2,2 mètres à Mapaga, Donggala. Au niveau du jet de rive du tsunami, il a été mesuré autour de 468,4 mètres au niveau de l'Hotel Mercure, Lere, à l'est de Palu.
- c) 22 sites sont actuellement situés dans des zones de liquéfaction à haut risque.



- d) Au 10 octobre, BNPB a confirmé que 67 310 maisons étaient endommagées aux alentours de Palu, Sigi et Donggala. La répartition peut être constatée dans le tableau ci-dessous, 97,6% des maisons endommagées sont dans la ville de Palu, résultant directement des

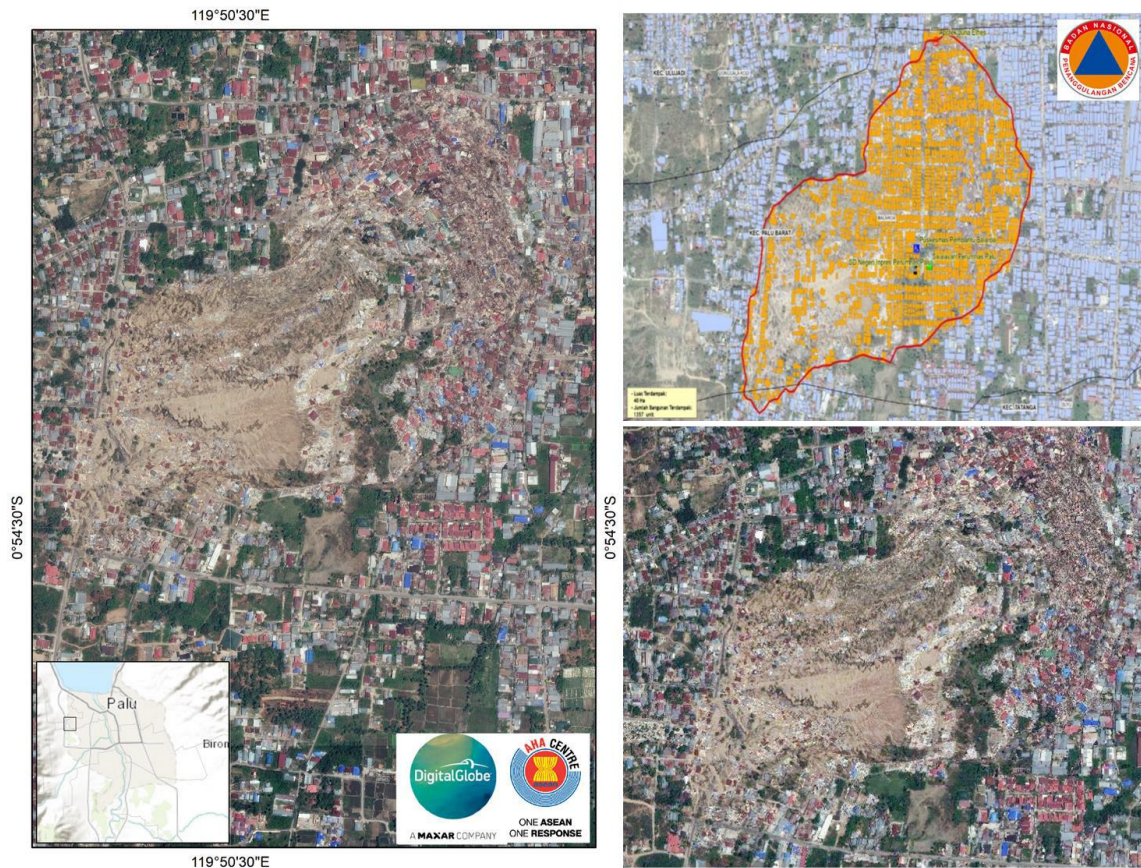
dégâts causés par le tremblement de terre, le tsunami sur la zone côtière, et deux sites de liquéfaction de sol.

Ville/Régence	Ville Palu	Régence Donggala	Régence Sigi	Régence Parigi Moutong
Pertes humaines				
Et dégâts				
Morts	1,636	171	222	15
Blessés	Blessés graves: 2,549; Blessés légers: 8,130			
Personnes déplacées	38,621	20,223	15,600	<i>t.b.a.</i>
Maisons endommagées	65,733	680	897	<i>t.b.a.</i>

e) Comme écrit sur le tableau dessus, BNPB a confirmé le nombre de personnes déplacées à l'intérieur du pays, qui au 10 octobre tourne autour de 82 775 personnes entre Palu, Donggala et Sigi. Les partenaires humanitaires souhaiteront peut-être prendre note qu'environ 12 742 personnes ont choisi d'être évacuées en dehors de la ville de Palu (pas compté dans le nombre total de 82 775 personnes déplacés). BNPB a publié le rapport des personnes évacuées en dehors de la ville de Palu, comme suit :

Destination d'évacuation	Makassar	Balikpapan	Jakarta	Manado	Kendari	Surabaya	Nunukan	Maros
Mode de transport								
Transport aérien	10,623	4,474	385	526	36	180	-	-
Transport maritime	1,853	-	-	-	-	-	55	-
Transport routier	-	-	-	-	-	-	-	211

f) Les photos ci-jointes montrent les zones affectées par la liquéfaction du sol. Les zones affectées sont 1) Balaroa (District de Palu Barat), 2) Petobo (District de Palu Selatan), et 3) Biromaru (District de Sigi Biromaru). Les premières estimations faites par BNPB ont indiqué qu'au total 430,7 hectares de terres ont été inondés suite à la liquéfaction du sol. Conséquence : 3 773 bâtiments ont été affectés, dont 2 pharmacies, 1 hôpital, 1 centre de santé, 1 bureau municipal, 1 orphelinat, 1 établissement secondaire de premier cycle, 1 école élémentaire et 1 supermarché.



C/ Réponse du Gouvernement Indonésien et des entreprises publiques

- a) Cela fait maintenant deux semaines depuis la décision initiale du Gouverneur de Central Sulawesi sur les 14 jours de la période d'urgence (du 28 septembre au 11 octobre 2018). A ce stade, les opérations de recherches et de sauvetages sont arrêtées depuis le 11 octobre 2018. De plus, le gouverneur a élu le Commandant de Military Resort (ultime recours à la voie militaire) 132/Tadulako comme le Commandant d'Incident avec le Poste de commandement d'Incident situé à Makorem 132/Tadulako, la ville Palu.
- b) Au 10 octobre, le gouvernement a assuré des services médicaux dans 14 hôpitaux et 50 centres de santé dans les zones les plus affectées. Au total 1 793 professionnels de la santé sont sur le terrain. Selon la publication du BNPB, les quelques difficultés survenues dans le domaine de la santé sont :
 - 1) problèmes d'accès à la Régence de Sigi ,
 - 2) Souhaite plus de personnels, particulièrement pour les centres de santé locaux
 - 3) Demande une bonne gestion des déchets médicaux

Ville/Régence	Ville Palu	Régence Donggala	Régence Sigi	Régence Parigi Moutong
Infrastructures sociales en opération				
Hôpitaux	11	2 (incl. Hôpital Airlangga Vessel)	1	<i>t.b.a.</i>
Centre de santé(<i>Puskesmas</i>)	13	19	18	<i>t.b.a.</i>
Cuisine publique	10	4	2	<i>t.b.a.</i>
Marché traditionnel et supermarché	5	<i>t.b.a.</i>	<i>t.b.a.</i>	<i>t.b.a.</i>
Banque et infrastructure financière	12	3	3	

- c) Cumulativement jusqu'au 10 octobre, un personnel composé de 10 875 a été envoyé dans les zones affectées, c'est à dire 7 108 personnes des Forces Armées Indonésiennes ; 2 208 policiers indonésiens et 1 560 civils.
- d) Un portail internet sur le site de BNPB a été mis en place pour partager des cartes et ainsi fournir des mises à jour sur la situation, et tenir informé le public et les médias.
- e) L'Agence Spatiale et Aéronautique Indonésienne (Indonesian Space and Aeronautical Agency - LAPAN) a fournit des images en haute définition d'avant le tremblement de terre et le tsunami, que vous pouvez consulter ici :
http://pusfatja.lapan.go.id/simba/qr/earthquake/Layout_Gempa_Palu_Donggala/
- f) L'Agence d'Information Géospatiale a fournit des calques pertinents pour cartographier et planifier des opérations, à cette adresse :
<https://cloud.big.go.id/index.php/s/sxb9TESToDYT276>

Traduit du document Highlights of Central Sulawesi Post Disaster Event – 10.10.2018, par CGLU ASPAC